

平成29年度過労死等の公務災害補償状況について

地方公務員における平成29年度の過労死等の公務災害の補償状況を取りまとめました。その概要は、次のとおりです。

【ポイント】

1 脳・心臓疾患に関する事案の公務災害補償状況

- 受理件数は55件(昨年度49件)であり、認定件数は13件(同17件)となっています。
- 職種別では、「その他の職員」が受理件数17件(同12件)、認定件数5件(同4件)で最も認定件数が多く、次いで「義務教育学校職員」が受理件数11件(同15件)、認定件数4件(同5件)となっています。

2 精神疾患等に関する事案の公務災害補償状況

- 受理件数は101件(昨年度116件)であり、認定件数は31件(同50件)となっています。
- 職種別では、「その他の職員」が受理件数48件(同57件)、認定件数16件(同23件)で最も認定件数が多く、次いで「義務教育学校職員」が受理件数22件(同21件)、認定件数6件(同10件)、「警察職員」が受理件数6件(同6件)、認定件数5件(同4件)となっています。
- 業務負荷の類型別の認定件数は、「異常な出来事への遭遇」が9件(同17件)、「仕事の量(勤務時間の長さ)」が8件(同12件)となっています。

詳細は、別紙のとおりです。

注1 「過労死等」とは、過労死等防止対策推進法第2条において、「業務における過重な負荷による脳血管疾患若しくは心臓疾患を原因とする死亡若しくは業務における強い心理的負荷による精神障害を原因とする自殺による死亡又はこれらの脳血管疾患若しくは心臓疾患若しくは精神障害をいう。」と定義されています。

2 認定件数には、平成29年度以前に受理した件数を含みます。

表1-1 脳・心臓疾患の地方公務員の公務災害補償状況

年度 区 分		平成25年度	平成26年度	平成27年度	平成28年度	平成29年度
脳・心臓疾患	受 理 件 数 <sup>注2</sup>	24	29	38	49	55
	認 定 件 数 <sup>注3</sup>	16	21	32	17	13
うち死亡	受 理 件 数	6	3	12	17	13
	認 定 件 数	9	6	13	8	6

【審査請求等事案の認定状況】

年度 区 分		平成25年度	平成26年度	平成27年度	平成28年度	平成29年度
脳・心臓疾患	認 定 件 数 <sup>注5</sup>	6	2	1	1	2
	うち死亡	4	1	1	0	2

注 1 本表は、地方公務員災害補償法施行規則別表第1第8号に係る脳・心臓疾患について集計したものである。

2 「受理件数」は、当該年度内に基金各支部にて該当事案を受理した件数である。

3 「認定件数」は、当該年度内に「公務上」と認定した件数で、当該年度以前に受理した件数を含む。

4 上記件数には、同一人が同一災害により脳・心臓疾患を発症したとして傷病の追加の請求を行い、当該請求を受理した件数・「公務上」として認定した件数を含む。

5 審査請求等事案の「認定件数」は、上記注3の「認定件数」のうち審査請求等（訴訟事案を含む）により「公務上」とされた件数である。

図1 脳・心臓疾患に係る受理及び認定件数の推移

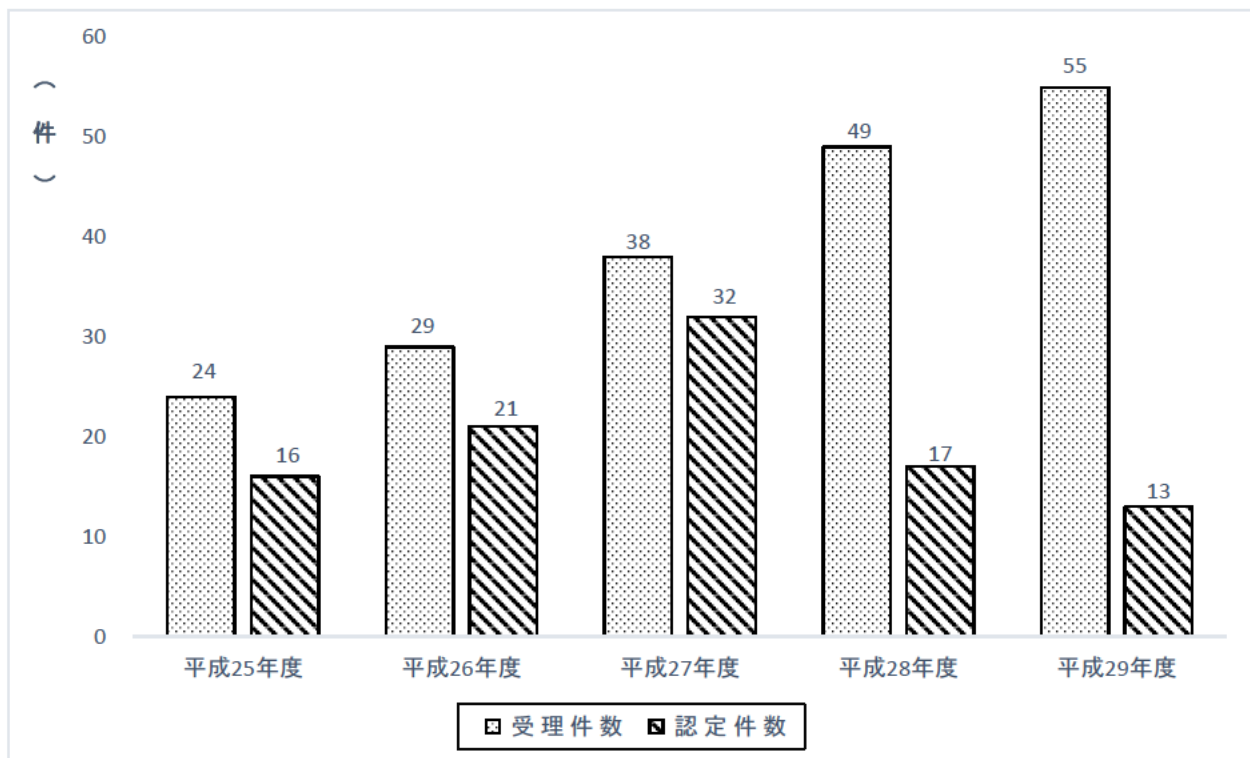


表1-2 脳・心臓疾患の職種別受理及び認定件数

年 度 職 種	平成28年度				平成29年度			
	受理件数		認定件数		受理件数		認定件数	
		うち死亡		うち死亡		うち死亡		うち死亡
義 務 教 育 学 校 職 員	15	6	5	2	11	3	4	2
義 務 教 育 学 校 職 員 以 外 の 教 育 職 員	8	4	2	1	10	1	2	1
警 察 職 員	9	3	3	2	5	0	2	1
消 防 職 員	4	0	3	1	10	2	0	0
電 気・ガ ス・水 道 事 業 職 員	1	0	0	0	1	1	0	0
運 輸 事 業 職 員	0	0	0	0	0	0	0	0
清 掃 事 業 職 員	0	0	0	0	1	1	0	0
船 員	0	0	0	0	0	0	0	0
そ の 他 の 職 員	12	4	4	2	17	5	5	2
合 計	49	17	17	8	55	13	13	6

注 職種は、地方公務員災害補償基金定款別表第2に定める職員の区分によるもの。

表1-3 脳・心臓疾患の年齢別受理及び認定件数

年 度 年 齢	平成28年度				平成29年度			
	受理件数		認定件数		受理件数		認定件数	
		うち死亡		うち死亡		うち死亡		うち死亡
19 歳 以 下	1	0	0	0	0	0	0	0
20 ～ 29 歳	3	2	0	0	4	1	1	1
30 ～ 39 歳	6	2	1	1	6	2	1	1
40 ～ 49 歳	14	4	7	5	21	4	7	4
50 ～ 59 歳	22	8	9	2	19	5	2	0
60 歳 以 上	3	1	0	0	5	1	2	0
合 計	49	17	17	8	55	13	13	6

表1－4 脳・心臓疾患の超過勤務時間数(1か月平均)別認定件数

区 分 \ 年 度	平成28年度		平成29年度	
		うち死亡		うち死亡
20時間未満	0	0	3	2
20時間以上～40時間未満	1	0	0	0
40時間以上～60時間未満	0	0	0	0
60時間以上～80時間未満	0	0	0	0
80時間以上～100時間未満	6	2	8	3
100時間以上	8	5	2	1
その他 <small>注2</small>	2	1	0	0
合 計	17	8	13	6

注1 上記件数には、超過勤務時間以外の過重負荷要素も総合的にみて公務上の災害と判断されたものを含む。

2 「その他」の件数は、異常な出来事に遭遇したこと等により、公務上の災害と判断された事案等の件数である。

表1－5 脳・心臓疾患の常勤・常勤的非常勤・再任用短時間勤務別認定件数

区 分 \ 年 度	平成28年度		平成29年度	
		うち死亡		うち死亡
常 勤 職 員	17	8	13	6
常 勤 的 非 常 勤 職 員 <small>注1</small>	0	0	0	0
再 任 用 短 時 間 勤 務 職 員 <small>注2</small>	0	0	0	0
合 計	17	8	13	6

注1 「常勤的非常勤職員」は、地方公務員災害補償法施行令第1条第2号に定める職員である。

2 「再任用短時間勤務職員」は、地方公務員災害補償法施行令第1条第1号に定める職員である。

表2-1 精神疾患等の地方公務員の公務災害補償状況

年度		平成25年度	平成26年度	平成27年度	平成28年度	平成29年度
区分	受理件数 <sup>注2</sup>	70	49	97	116	101
	認定件数 <sup>注3</sup>	17	37	32	50	31
うち死亡	受理件数	7	2	12	28	16
	認定件数	1	17	11	14	12

【審査請求等事案の判定状況】

年度		平成25年度	平成26年度	平成27年度	平成28年度	平成29年度
区分	認定件数 <sup>注5</sup>	1	2	1	10	4
	うち死亡	1	1	1	3	2

注 1 本表は、地方公務員災害補償法施行規則別表第1第9号に係る精神疾患等について集計したものである。

2 「受理件数」は、当該年度内に基金各支部にて該当事案を受理した件数である。

3 「認定件数」は、当該年度内に「公務上」と認定した件数で、当該年度以前に受理した件数を含む。

4 上記件数には、同一人が同一災害により精神疾患等を発症したとして傷病の追加の請求を行い、当該請求を受理した件数・「公務上」として認定した件数を含む。

5 審査請求等事案の「認定件数」は、上記注3の「認定件数」のうち審査請求等（訴訟事案を含む）により「公務上」とされた件数である。

図2 精神疾患等に係る受理及び認定件数の推移

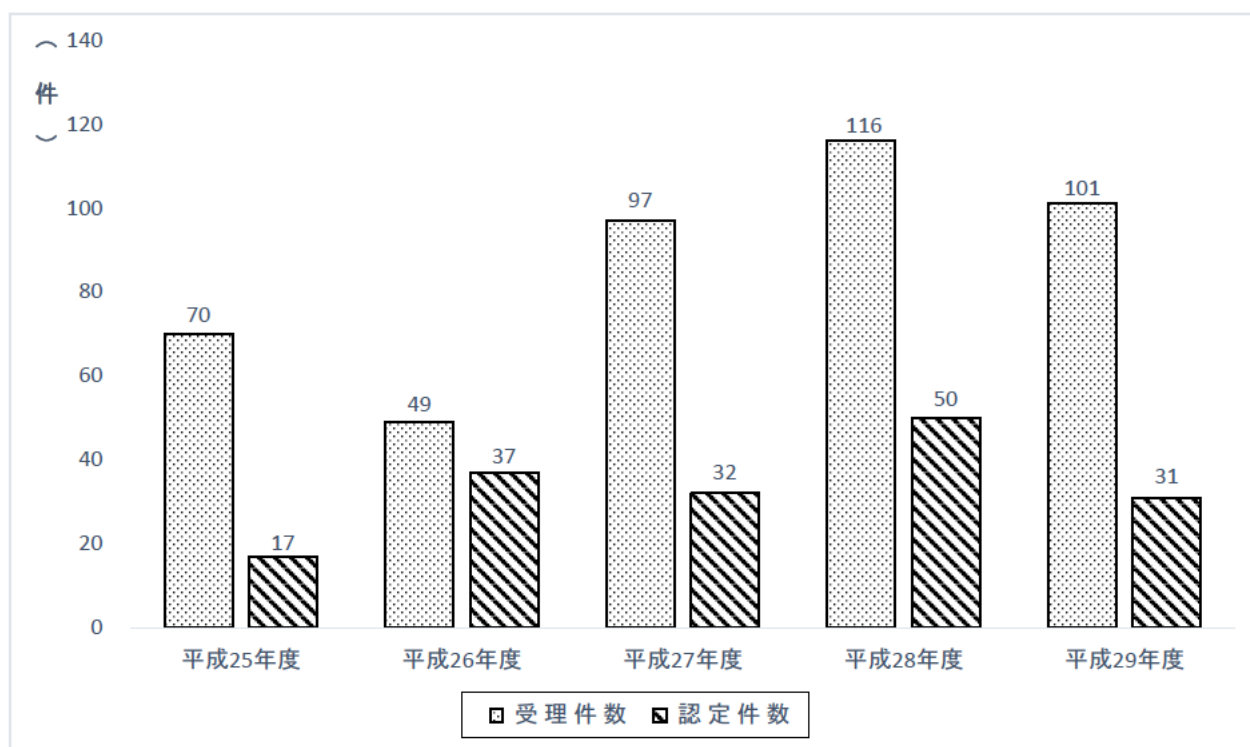


表2-2 精神疾患等の職種別受理及び認定件数

<div> <div>年 度</div> <div>職 種</div> </div>	平成28年度				平成29年度			
	受理件数		認定件数		受理件数		認定件数	
		うち死亡		うち死亡		うち死亡		うち死亡
義 務 教 育 学 校 職 員	21	3	10	3	22	3	6	2
義 務 教 育 学 校 職 員 以 外 の 教 育 職 員	20	2	4	0	17	5	1	0
警 察 職 員	6	4	4	4	6	2	5	3
消 防 職 員	5	0	5	2	7	1	3	0
電 気 ・ ガ ス ・ 水 道 事 業 職 員	1	1	1	0	0	0	0	0
運 輸 事 業 職 員	5	0	2	1	1	0	0	0
清 掃 事 業 職 員	1	0	1	0	0	0	0	0
船 員	0	0	0	0	0	0	0	0
そ の 他 の 職 員	57	18	23	4	48	5	16	7
合 計	116	28	50	14	101	16	31	12

注 職種は、地方公務員災害補償基金定款別表第2に定める職員の区分によるもの。

表2-3 精神疾患等の年齢別受理及び認定件数

<div> <div>年 度</div> <div>年 齢</div> </div>	平成28年度				平成29年度			
	受理件数		認定件数		受理件数		認定件数	
		うち死亡		うち死亡		うち死亡		うち死亡
19 歳 以 下	0	0	0	0	0	0	0	0
20 ～ 29 歳	32	10	9	6	23	3	7	3
30 ～ 39 歳	23	5	16	2	21	3	4	3
40 ～ 49 歳	37	7	12	3	30	5	14	2
50 ～ 59 歳	24	6	13	3	25	5	6	4
60 歳 以 上	0	0	0	0	2	0	0	0
合 計	116	28	50	14	101	16	31	12

表2-4 精神疾患等の超過勤務時間数(1ヶ月平均)別認定件数

区 分 \ 年 度	平成28年度		平成29年度	
		うち死亡		うち死亡
20時間未満	20	1	8	1
20時間以上～40時間未満	4	2	6	2
40時間以上～60時間未満	2	0	3	3
60時間以上～80時間未満	4	3	0	0
80時間以上～100時間未満	4	1	2	2
100時間以上～120時間未満	4	2	3	3
120時間以上～140時間未満	1	1	1	0
140時間以上	3	3	1	1
その他 <small>注2</small>	8	1	7	0
合 計	50	14	31	12

注 「その他」の件数は、異常な出来事等により極度の心理的負荷が認められるなど超過勤務時間を評価するまでもなく公務上の災害と判断された事案の件数である。

表2-5 精神疾患等の常勤・常勤的非常勤・再任用短時間勤務別認定件数

区 分 \ 年 度	平成28年度		平成29年度	
		うち死亡		うち死亡
常 勤 職 員	50	14	31	12
常 勤 的 非 常 勤 職 員 <small>注1</small>	0	0	0	0
再 任 用 短 時 間 勤 務 職 員 <small>注2</small>	0	0	0	0
合 計	50	14	31	12

注1 「常勤的非常勤職員」は、地方公務員災害補償法施行令第1条第2号に定める職員である。

2 「再任用短時間勤務職員」は、地方公務員災害補償法施行令第1条第1号に定める職員である。



表2-6 精神疾患等の業務負荷の類型別認定件数一覧

業務負荷の類型		平成28年度		平成29年度	
			うち死亡		うち死亡
1 異常な出来事への遭遇 <sup>注3</sup>		17	0	9	0
2 仕事の質・量	仕 事 の 内 容	4	1	3	3
	仕 事 の 量 (勤 務 時 間 の 長 さ)	12	7	8	7
	勤 務 形 態	0	0	0	0
3 役割・地位等の変化	異 動	0	0	0	0
	昇 任	0	0	0	0
4 業務の執行体制		1	0	1	0
5 仕事の失敗、責任 問題の発生・対処	仕 事 の 失 敗	1	1	0	0
	不祥事の発生と対処	0	0	0	0
6 対人関係等の職場環境		14	5	7	2
7 住民等との公務上での関係		1	0	3	0
合 計		50	14	31	12

注 1 「業務負荷の類型」は、「「精神疾患等の公務災害の認定について」の実施について」(平成24年3月16日付地基補第62号)の「別表 業務負荷の分析表」による。

2 分類は、各事案の主要な業務負荷により行った。

3 「異常な出来事への遭遇」は、業務に関連して、異常な出来事(通常起こり得る事態として想定できるものを著しく超えた突発的な出来事で驚愕、恐怖、混乱等強度の精神的負荷を起こす可能性のあるもの)に遭遇したものの件数である。